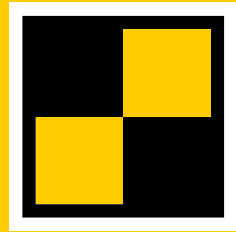


STABILA®



How true pro's measure

REC 160 RG

Bruksanvisning



Innholdsfortegnelse

Kapittel	Side
• 1. Tiltent bruk	3
• 2. Sikkerhetsinformasjon	3
• 3. Apparatelementer	4
• 4. Displayelementer	5
• 5. Bruk	6
• 5.1 Sette i / bytte batterier	6
• 5.2 Slå på apparatet	6
• 5.3 Belysning	6
• 5.4 Innstilling av målføring med lydsignal	7
• 5.5 Innstilling av nøyaktighet	7
• 6. Funksjoner	8
• 6.1 Optisk målføring	8
• 6.2 Målføring med lydsignal	8
• 6.3 Plassering og orientering av mottakeren	8
• 6.4 Holdeklemme	9
• 7. Tekniske data	10

1. Tiltent bruk

Vi vil gjerne gratulere deg med kjøpet av ditt måleverktøy fra STABILA. STABILA REC 160 RG er en brukervennlig mottaker for rask måling av roterende, røde og grønne laserstråler.



Dersom du fortsatt har spørsmål etter å ha lest denne bruksanvisningen, kan du ringe vår servicetelefon:

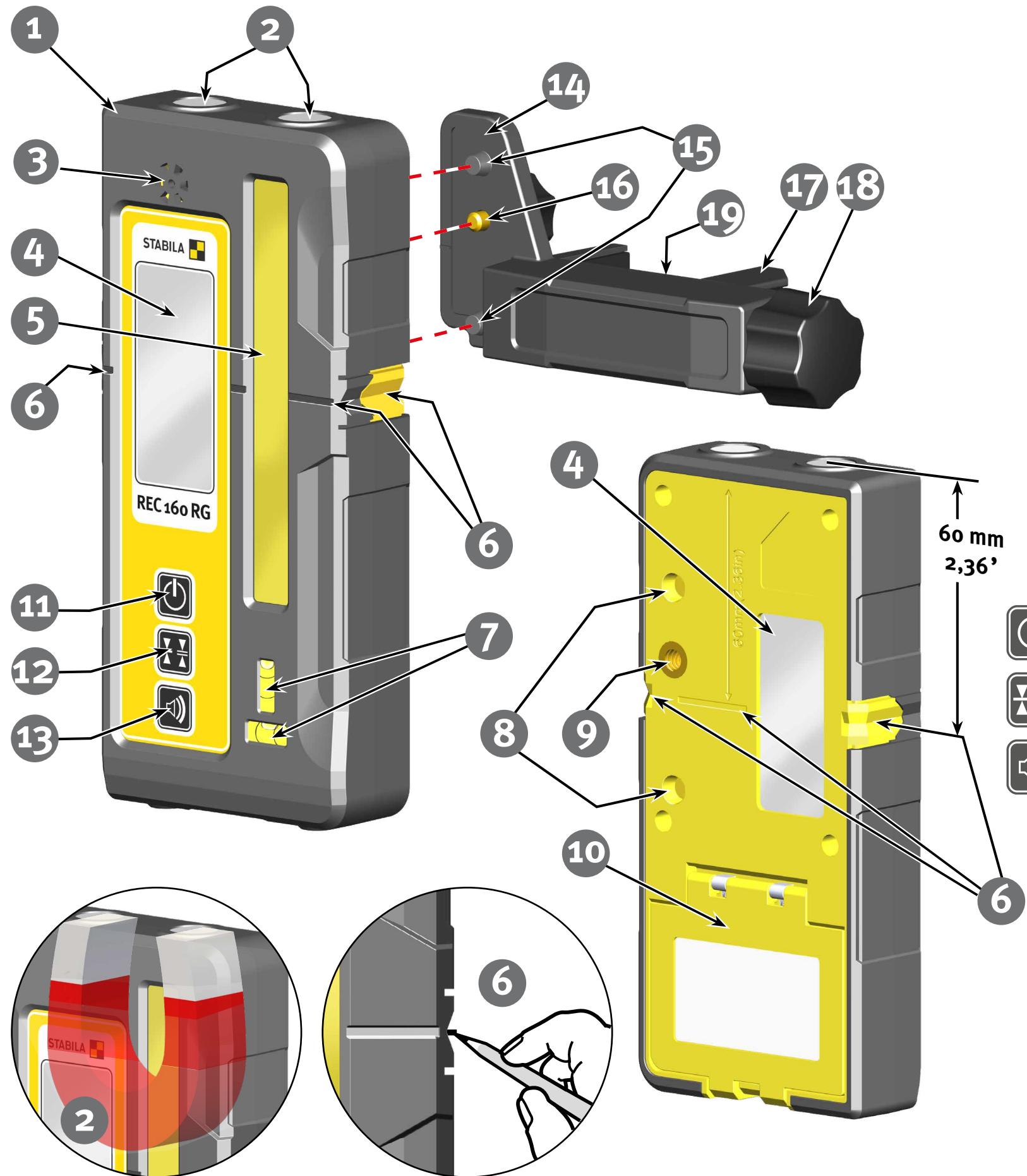
+49 63 46 3 09 0

Utstyr og funksjoner:

- mottaker for rask registrering av roterende, røde eller grønne laserstråler
- apparatet er beskyttet iht. IP 66
- justerbar nøyaktighet
- displayer på for- og baksiden
- displaybelysning som kan slås av og på
- tilleggsmålføring med lydsignal
- 2 libeller for nøyaktig orientering horisontalt og vertikalt
- integrert magnetsystem til festing på metallgjenstander
- holdeklemme til festing av mottakeren på nivelleringslist
- batterier

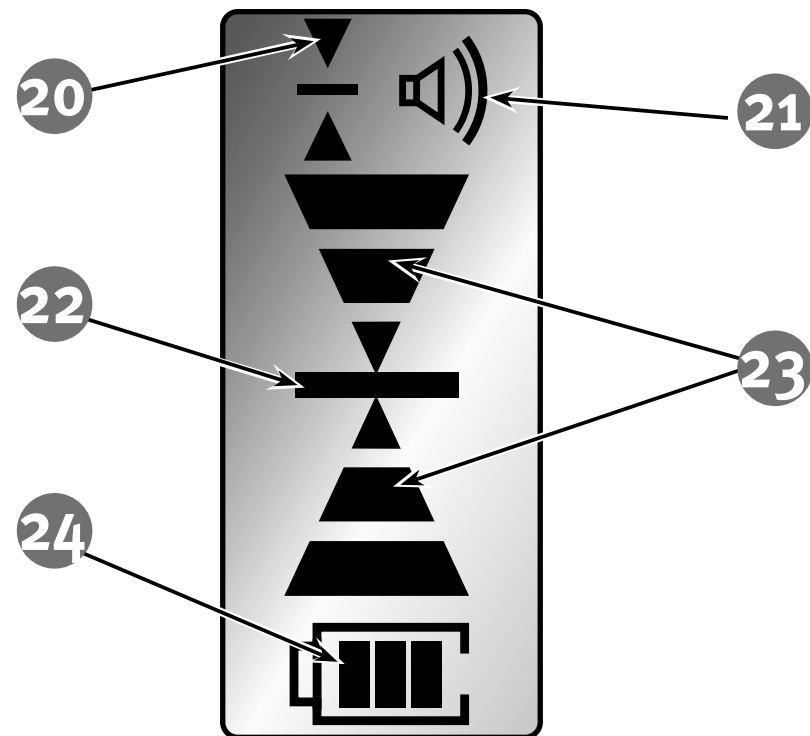
2. Sikkerhetsinformasjon

Les nøye gjennom sikkerhetsinformasjonen og bruksanvisningen.



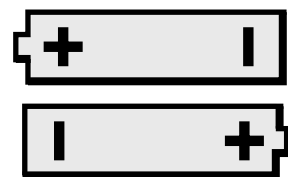
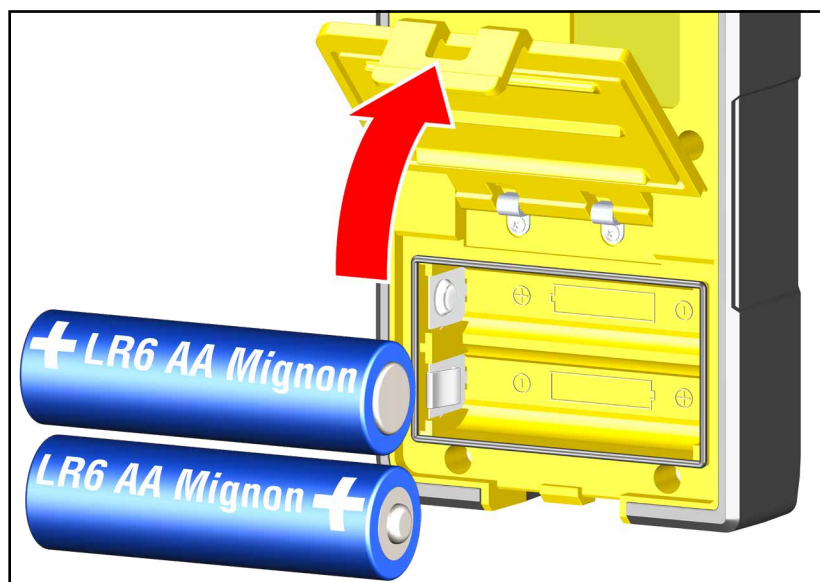
3. Apparatelementer

- (1) REC 160 RG (støv- og vanntett iht. IP 66)
 - (2) magnet
 - (3) utslipp: lydsignal
 - (4) displayer – ett foran, ett bak
 - (5) lasermottaksvindu
 - (6) “på linje”-markering
 - (7) libeller
 - (8) føringskjegler for holdeklemmen
 - (9) gjenger for holdeklemmen
 - (10) batteriromdeksel
- Taster:
- (11) av/på
 - (12) nøyaktighet
 - (13) lydsignal
- (14) holdeklemme
 - (15) føringskjegle
 - (16) festeskruer
 - (17) bevegelig spennbakke
 - (18) justeringskrue
 - (19) avlesningsreferanse

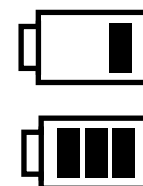


4. Displayelementer

- (20) innstilling av nøyaktighet: fin-grov
- (21) lydsignal
- (22) "på linje"-posisjon
- (23) visningstrinn for høydeforskjellen i forhold til "på linje"-posisjonen
- (24) batterikapasitet



2x 1,5V Alkaline
AA, LR6, Mignon



5. Bruk

5.1 Sette i / bytte batterier

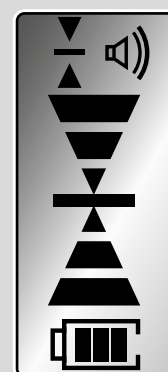
Åpne batteriromdekslet pilretningen, legg i nye batterier iht. symbolet i batterirommet. Det kan også brukes tilsvarende oppladbare batterier.

LCD-indikator:
Lavt batterinivå

– sett inn nytt batteri



Lever brukte batterier til egnet mottak – de skal ikke kastes i husholdningsavfallet. Ta ut batteriene dersom apparatet ikke skal være i bruk over en lengre periode!



1X



5.2 Slå på apparatet

Etter at du har slått på apparatet med tasten AV/PÅ, vises alle segmentene til displayet kort. Et lydssignal og en kort blinking av visningen bekrefter at apparatet er klart til bruk. Du slår av apparatet ved å trykke på og holde inne tasten AV/PÅ. Automatisk utkobling følger etter 30 minutter med inaktivitet.

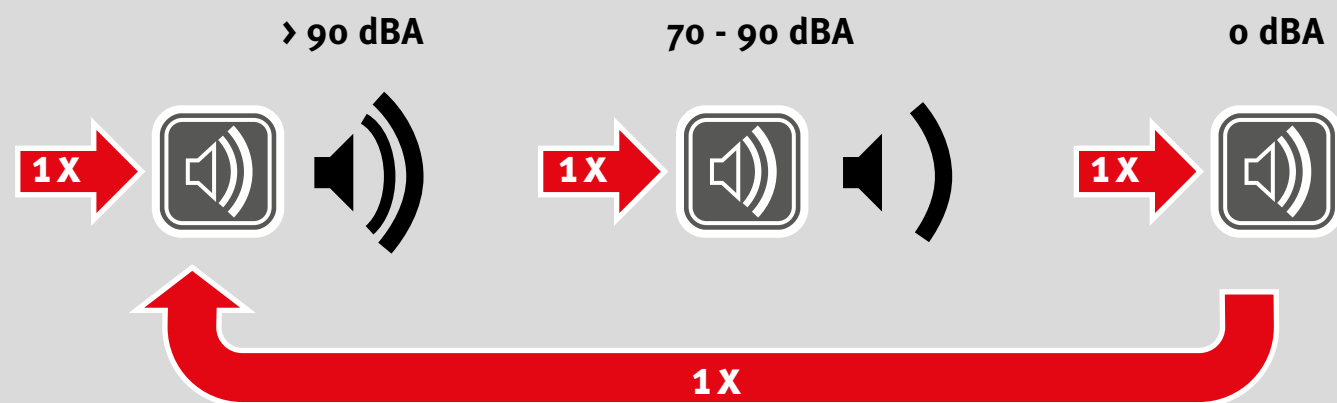


1X



5.3 Belysning

Hvis du trykker kort på tasten "AV/PÅ", slår du av eller på belysningen for displayene på begge sidene av mottakeren.



5.4 Innstilling av målføring med lydsignal

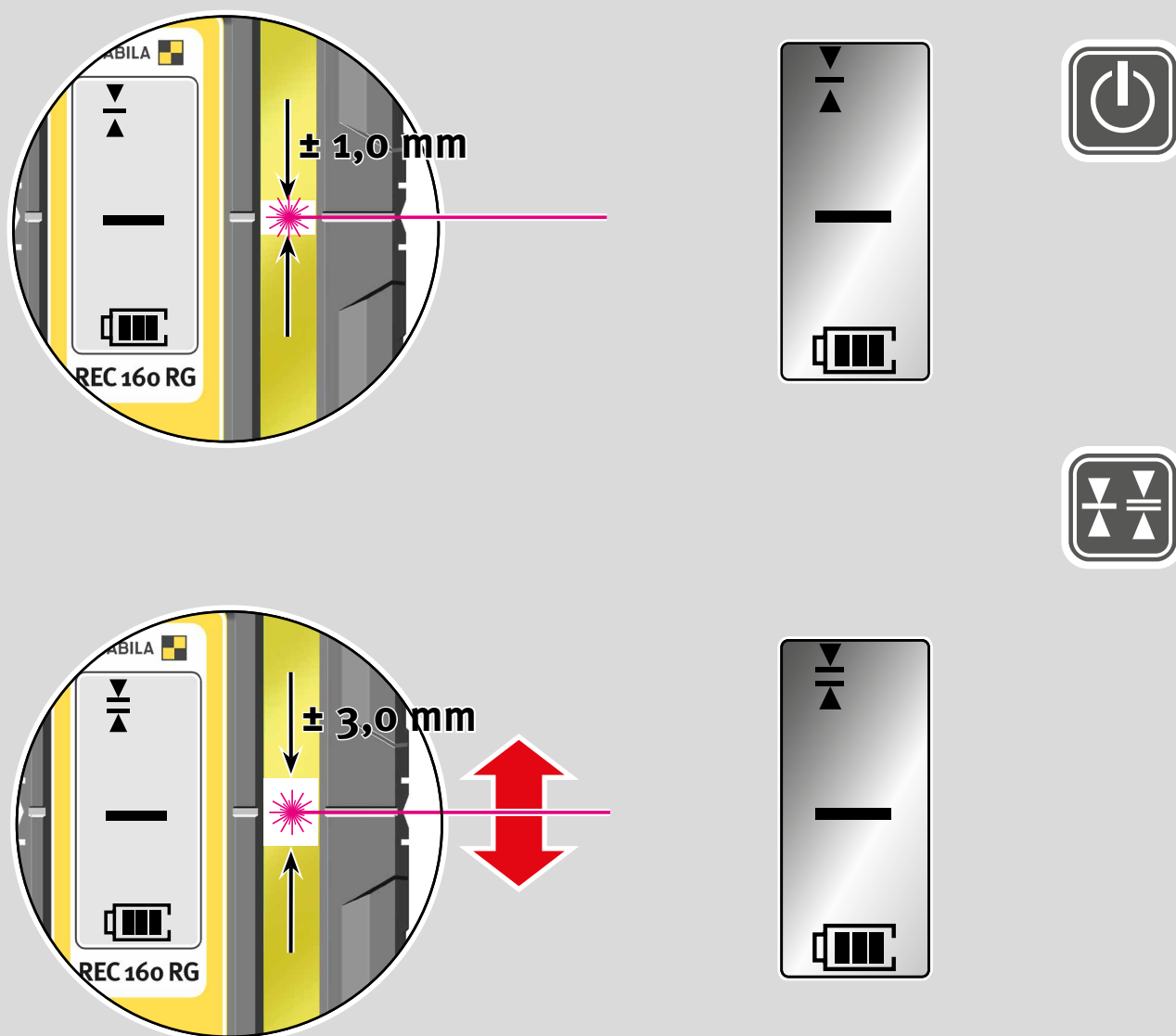
Ved å trykke flere ganger på tasten “høytaler” kan du stille inn lyden.

høy, lav eller av.

Ved dempet lyd vil kun en kort pipetone indikere når laserstrålen mottas.

5.5 Innstilling av nøyaktighet

Mottakeren starter alltid med nøyaktighetsinnstillingen “fin”. Trykk flere ganger på tasten “nøyaktighet” for å velge nøyaktighet: “fin” = $\pm 1,0$ mm og “grov” = $\pm 3,0$ mm.



6. Funksjoner

6.1 Optisk målføring

Visning av høydeforskjell

Pilene viser om mottakeren er posisjonert for høyt eller for lavt i forhold til laserstrålen. Midtstreken indikerer "på linje"-posisjonen til mottakeren.

6.2 Målføring med lydsignal

Med tasten "høytaler" slås målføringen med lydsignal av/på. En endring i signalets lydstyrke indikerer at du har overskredet denne posisjonen.

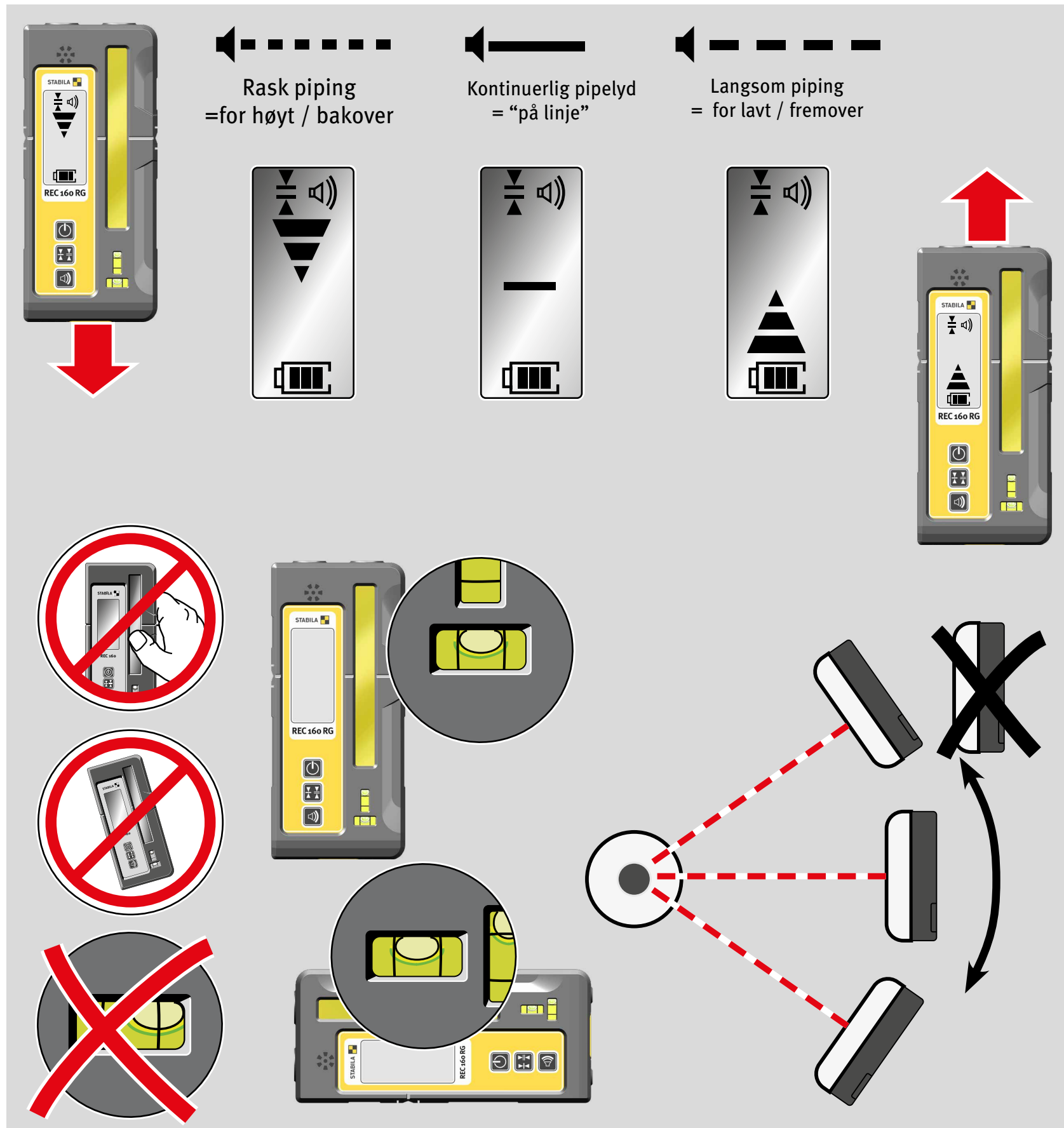
Nøyaktig oppnåelse av "på linje"-posisjonen indikeres med et kontinuerlig lydsignal.

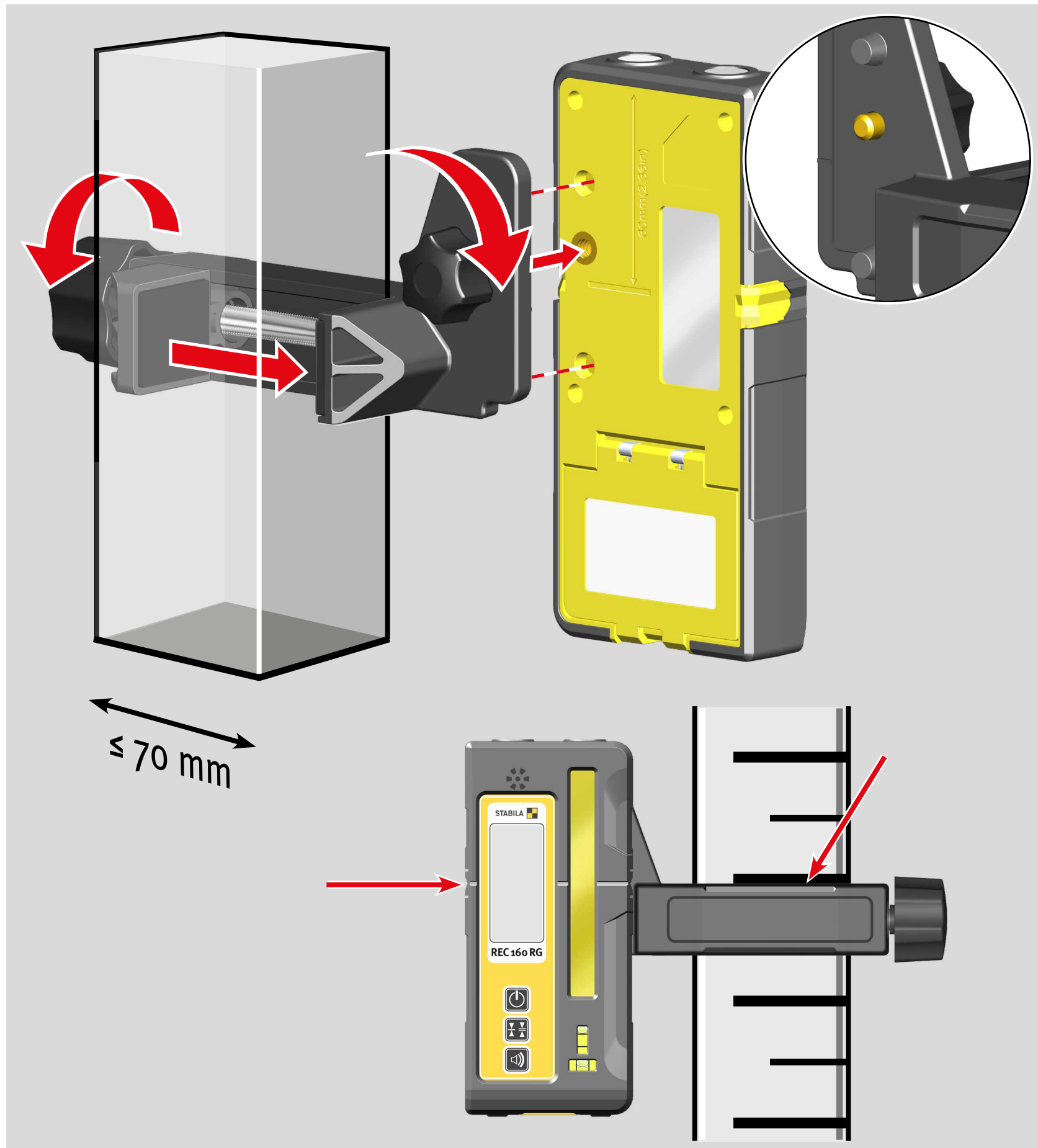
6.3 Plassering og orientering av mottakeren

Riktig håndtering for riktige måleresultater:

Merk:

Ved måling av korte avstander ≤ 4 m kan det oppstå feilmålinger på grunn av refleksjoner. Kontroller derfor alltid at måleresultatene ved korte avstander virker sannsynlige.





6.4 Holdeklemme

Festing:

Holdeklemmen kan posisjoneres og festes på baksiden av mottakeren ved hjelp av føringskjeplene og festeskruen.

Justeringskrue:

Ved å vri på skruen festes holdeklemmen med mottakeren på måleplaten ved hjelp av den bevegelige spennbakken.

Avlesningsreferanse:

For nøyaktig innstilling på måleplaten finner du avlesningsreferansen til holdeklemmen på samme høyde som "på linje"-markeringen til mottakeren.

7. Tekniske data

Nøyaktighet:

Fin: ± 1 mm

Grov: ± 3 mm

Mottaksspekter: 500–680 nm

Lydsignal: Høyt: > 90 dBA

Lavt: 70–90 dBA

Batterier: 2 x 1,5 V alkalisk batteri, mignon, AA, LR6

Driftstid: ≥ 24 timer

Automatisk utkobling: 30 minutter

Driftstemperaturområde: -10 °C til $+50$ °C

Lagringstemperaturområde: -20 °C til $+70$ °C

Beskyttelsesklasse: IP 66

Med forbehold om tekniske endringer.

2019

Europe
Middle and South America
Australia
Asia
Africa



STABILA Messgeräte
Gustav Ullrich GmbH

P.O. Box 13 40 / D-76851 Annweiler
Landauer Str. 45 / D-76855 Annweiler

☎ + 49 63 46 309 - 0
✉ info@de.stabila.com

USA
Canada

STABILA Inc.

332 Industrial Drive
South Elgin, IL 60177

☎ 800-869-7460
✉ custservice@Stabila.com